

Regional serviceplan 2020





Europeiska jordbruksfonden för
landsbygdsutveckling. Europa
investerar i landsbygdsområden



REGION
BLEKINGE

I SAMARBETE MED BLEKINGES FEM KOMMUNER

1 Inledning

Region Blekinges vision är "den bästa livsmiljön för hållbar tillväxt och god hälsa". Med utgångspunkt i visionen ska Region Blekinge medverka till att främja en hållbar utveckling i hela Blekinge och bidra till att göra Blekinge ännu mer attraktivt att bo och verka i och besöka.

Aktuella målgrupper för serviceplanen är invånare, företagare och besökare. Rimliga avstånd till ett brett serviceutbud med kommersiell service och annan grundläggande service jämte offentlig service anses som en grundläggande faktor för att driva företag på orten och att människor ska vilja och kunna bo där. Servicearbetet är en del av den regionala tillväxtpolitiken.

1978 beslutade riksdagen om ett statligt stöd till glesbygdsområden i hela Sverige. Stödet syftade till att upprätthålla en tillfredsställande försörjning av dagligvaror och drivmedel i hela landet. I den nu aktuella förordningen om stöd till kommersiell service (SFS 2000:284) framgår att kommuner och företag kan få stöd om kommunen har planerat sin service så att behovet av stöd kan bedömas. De nationella rekommendationerna säger att uppdaterade varuförsörjningsplaner ska ha ett breddat innehåll och omfatta samtliga delar av kommersiell service och numer arbetar vi då utifrån perspektivet serviceplan (SOU 2015.) Syftet är att främja kommersiell service i gles- och landsbygder och stödet ska bidra till att uppfylla målen för den regionala tillväxtpolitiken.

Blekinge har unika förutsättningar med möjlighet att skapa en gemensam struktur och samordning med länets alla fem kommuner. Vilket också är ambitionen med det regionala perspektivet som ett paraply för de kommunala planerna. Såväl invånare som företagare kommer att dra nytta av de gemensamma viljeriktningar som beskrivs i dokumentet och vilken sida av kommungränsen man bor eller driver sitt företag kommer spela mindre roll.

Dokumentet kan läsas utifrån en inledning med regionalt perspektiv och en övergripande beskrivning av vad en serviceplan är och varför det är viktigt att ha en serviceplan, därefter följer kommunernas respektive servicestruktur och prioriteringar.

I servicearbetet samverkar Region Blekinge, Länsstyrelsen i Blekinge, Blekinges fem kommuner och Hela Sverige ska leva.

Serviceplanerna är framtagna med stöd av Europeiska jordbruksfonden för landsbygdsutveckling.



Europeiska jordbruksfonden för
landsbygdsutveckling. Europa
investerar i landsbygdsområden

Basenhet: Regional utveckling
Giltighetstid: Aktualiseras varje mandatperiod Diarienummer
...
Version: Arbetsdokument 2021-08-24
Uppdaterad: 2022-03-08

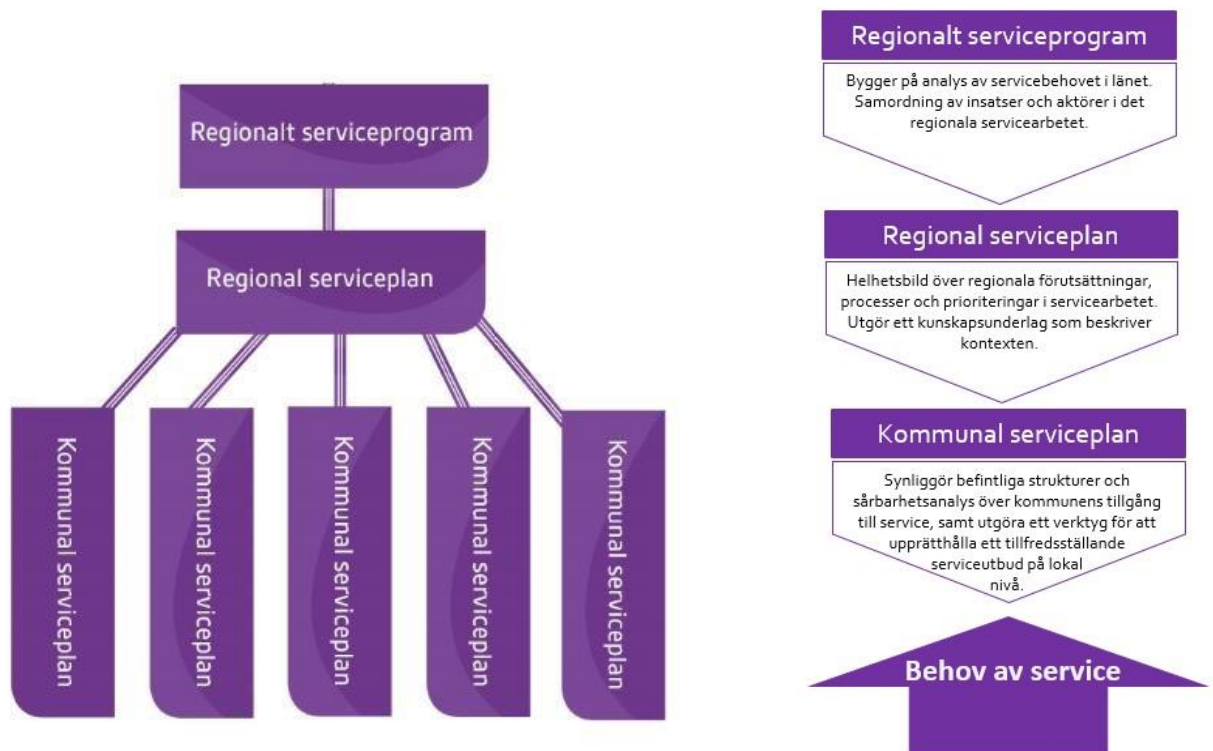
1 Inledning.....	2
2 Vad är en serviceplan och vad har den för syfte.....	4
3 Ordlista, förklaringar och begrepp.....	4
4 Region Blekinges uppdrag.....	6
4.1 Rurban region.....	6
4.2 Andra aktörer i servicearbetet.....	7
4.3 Styrande planer och förordningar.....	8
5 Nulägesbeskrivning och tillgänglighet till service.....	12
6 Strategiska noder och regional ortstruktur.....	16
7 Utmaningar och framtida möjligheter.....	18
8 Mål och viljeinriktning.....	19

2 Vad är en serviceplan och vad har den för syfte

I en serviceplan beskrivs vilken typ av service som finns på respektive landsbygdsort i en kommun, detta ger en helhetsbild av tillgången till service på landsbygderna och skapar förutsättningar för att bevara befintligt utbud och utveckla ytterligare service. I serviceplanerna beskrivs även långsiktiga och kortsiktiga mål och viljeinriktningar.

Syftet med serviceplanerna är att beskriva tillgång till kommersiell- och annan grundläggande service i Blekinge, för att kunna planera och prioritera stöd på regional nivå, samt aktivitetsinsatser på kommunal och lokal nivå. I förordningen om stöd till kommersiell service (SFS 2000:284) framgår att kommuner och företag kan få stöd om kommunen har planerat sin service så att behovet av stöd kan bedömas. En aktuell serviceplan är ett krav för att en kommun och företag i kommunen ska kunna beviljas medel för kommersiell service, som till exempel; investeringsbidrag, hemsändningsbidrag och särskilt driftstöd.

”Stöd får endast lämnas om kommunen har planerat varuförsörjningen på ett sådant sätt att behovet kan bedömas” (www.riksdagen.se, Förordning (2000:284) om stöd till kommersiell service, §6).



3 Ordlista, förklaringar och begrepp

- **Tätort** är områden med sammanhängande bebyggelse med minst 200 invånare. (Statistiska centralbyrån, scb.se 2021-05-12)



Europeiska jordbruksfonden för
landsbygdsutveckling. Europa
investerar i landsbygdsområden

- **Större tätort** Invånarantalet spelar roll för vilket serviceutbudet man kan förvänta sig. Tätorter med över 3000 invånare beräknas ofta vara en gräns för att möjliggöra ett brett serviceutbud, därav definierar vi i detta dokument ”större tätorter” som tätorter med minst 3000 invånare.
- **Landsbygd** brukar definieras i relation till tätorter. Definitionen lyder då, områden utanför tätorter med fler än 3000 invånare, samt tätorter med upp till 3000 invånare, enligt SCBs befolkningsstatistik, (Landsbygdsprogrammet 2014-2020).
Ett annat sätt att definiera landsbygd som en fristående företeelse skulle kunna vara: Områden med spridd bebyggelse, samt områden med max 3000 invånare i sammanhängande bebyggelse (*Regional serviceplan 2020, Region Blekinge*).
- **Serviceort** är en ort där det finns service i form av butiker och viss offentlig service som exempelvis vårdcentral. Det är en politisk princip för kommuner i Sverige att det bör finnas någon ort i varje kommun med den viktigaste servicen och grundläggande butiksutbud. Avancerad sjukvård med akutmottagning centreras till större orter.
- **Kommersiell service** är dagligvarubutik samt drivmedelsstation.
 - **Dagligvarubutik fullsortiment** har minst 1000 artiklar av blandat sortiment.
 - **Dagligvarubutik ej fullsortiment** utgörs av ex, gårdsbutiker och livsmedelshörna i servicestation vid drivmedelsstation.
 - **Drivmedelsstation** gör det möjligt att tanka bilen med de vanligaste förekommande drivmedlen. Det finns ingen garanti för att laddstolpar eller gas finns tillgängligt.
 - **Drivmedelsstation automat** är ej bemannad station.
 - **Drivmedelsstation servicestation** är bemannad station, ofta med någon ytterligare service.
- **Annan grundläggande service**
 - **Post-och paketombud** ex. Post Nord, Schenker och DHL.
 - **Apoteksombud/apotekstjänster** innebär att servicebutiken är ombud för apoteksvaror som är receptfria, men det kan även vara möjligt att hämta ut receptbelagda läkemedel hos dessa ombud.
 - **Grundläggande betaltjänster** består av tjänster som gör det möjligt att ta ut kontanter från ett betalkonto samt de åtgärder som krävs för förvaltning av kontot, genomförande av betalningstransaktioner, inklusive överföring av medel på ett betalkonto, genomförande av betalningstransaktioner, när medlen täcks av ett kreditutrymme, utgivning av betalningsinstrument eller inlösen av transaktionsbelopp där ett betalningsinstrument har använts, penningöverföring, betalningsiniteringstjänster, eller kontoinformationstjänster. (*Lag, 2010:751, om betaltjänster*).
- **Övrig service** syftar på tjänster som inte är nödvändiga i vardagen, men ändå anses eftertraktat. Det kan exempelvis vara; systembolagsombud, Svenska spel/ATG, medborgarinfo och turistinfo.
- **Strategiska noder** är platser som ur ett regionalt perspektiv är strategiskt viktiga, både för de egenskaper de besitter, den utvecklingspotential de har och platsens geografiska läge. De strategiska noderna delas in i två nivåer:
 - Strategisk nod med fullskaligt utbud: utifrån befintliga egenskaper.
 - Strategisk nod med icke fullskaligt utbud: egenskaperna behöver förstärkas.

(Begreppet, definition och syfte är framtaget av Region Blekinge, 2020)

- **Rurbant perspektiv** handlar om samverkan mellan stad och land. *(Reglab, 2019.)*
- **Rurban miljö** är en plats i rural geografi med urbana faciliteter. *(Reglab, 2019.)*
- **Servicegivare** är den eller de aktör(er)/företag som tillhandahåller service på orten.
- **Servicepunkter** För att få rätt att kallas ”servicepunkt” krävs att man kan erbjuda ett kvalitetssäkrat grundpaket av service. Här ska servicehållaren kunna ge medborgaren upplysningar, vägledning, rådgivning, boka tider och göra administrativa förberedelser. Medborgaren ska kunna få personlig service eller ha tillgång till självservice. *(Hela Sverige ska leva, belasverigeskalava.se 2020).*

4 Region Blekinges uppdrag

Region Blekinge har det regionala utvecklingsansvaret för Blekinge, i uppdraget ingår det regionala serviceansvaret och ansvaret för det regionala serviceprogrammet. Inom det regionala servicearbetet innebär detta ansvar att arbeta utifrån flernivåsamverkan och sektorsövergripande samverkan. Region Blekinge har en samordnande funktion av övriga organisationer som verkar för utveckling av service på landsbygden på regional nivå. I partnerskapet ingår i dagsläget, förutom Region Blekinge, Länsstyrelsen i Blekinge, Blekinges fem kommuner och Länsbygderådet för Hela Sverige ska leva. Partnerskapet kallas för **regionalt samråd för kommersiell service**.

Flernivåsamverkan innebär att Region Blekinge arbetar för att stärka samverkan med länets kommuner och lokala initiativ och utvecklingsgrupper, men också med Länsstyrelsen och andra regioner i Sverige samt på nationell nivå mot Tillväxtverket och näringsdepartementet.

Sektorsövergripande samverkan innebär att stärka samarbetet med andra strategiska områden på regional nivå, såsom näringsliv, samhällsplanering, bredband, infrastruktur, kollektivtrafik, kultur och besöksnäring som några exempel.

4.1 Rurban region

Ett rurbant perspektiv handlar om att se styrkan i samverkan mellan stad och land. De är alltså inte motpolar till varandra utan deras respektive egenskaper och karaktär skapar möjligheter till en bredare palett av god livskvalité och ett attraktivt Blekinge med många olika typer av platser. Rurbana miljöer är platser i rural geografi med urbana faciliteter. *(Reglab, 2019.)* Det handlar då inte nödvändigtvis om samma lösning på en utmaning. Ofta kan lösningen på utmaningen eller behovet se annorlunda ut på landsbygden än i täta miljöer och ersätts då ofta av innovationer genom digital teknik, såsom till exempelvis behovet att köpa livsmedel. Där kan den traditionella butiken ersättas med obemannade butiker i mer glesa geografier. Obemannade butiker möjliggör både längre öppettider och bättre tillgänglighet för invånarna samt bättre arbetstider för handlaren.

4.2 Andra aktörer i servicearbetet

Näringsdepartementet beskriver i ett villkorsbrev till regionerna, riktlinjer för anslag, bemyndiganden och ekonomiska åtaganden som riksdagen och regeringen fattat beslut om när det gäller det regionala tillväxtarbetet. Regionerna ska följa upp, utvärdera och årligen redovisa resultaten av det regionala tillväxtarbetet till regeringen, däri bland annat arbetet med kommersiell service i serviceglösa områden.

Tillväxtverket är näringsdepartementets verkställande myndighet och har som en del i den nationella tillväxtpolitiken i uppdrag att främja tillgängligheten till kommersiell – och annan grundläggande service i landet. Tillväxtverket lämnar varje år en samlad rapport av arbetet med att främja tillgänglighet till kommersiell service till regeringskansliet. En del av rapporten beskriver regionernas arbete kopplat till den regionala utvecklingsstrategin, det regionala serviceprogrammet samt Tillväxtverkets nationella handlingsprogram för genomförandet av landsbygdsprogrammet. Inom ramen för handlingsplanen ska myndigheten utlysa medel kopplat till nationella -och EU-politiska mål. Den budget som Tillväxtverket har till förfogande kommer både från näringsdepartementet och EU-medel från Jordbruksverket. Myndigheten är även sammankallande för regioner och länsstyrelser, i ett nationellt utvecklingsperspektiv.

Tillväxtverkets arbete med kommersiell service kan delas upp i fem olika områden där aktiviteter har genomförts;

- **Stöd till kommersiell service** med bland annat uppdraget att fördela medel för stöd till kommersiell service i särskilt sårbara och utsatta områden,
- **Regionala serviceprogram (RSP)** - riktlinjer och uppföljning
- **Regional samordning** – Nationella och regionala träffar med regionalt service-ansvariga samt länsstyrelser
- **Nationell samordning** – Centralt samordningsforum (CSF)
- **Stödmyndighet** inom landsbygdsprogrammet för serviceutveckling, nationell handlingsplan för projektmedel

Jordbruksverket är Sveriges förvaltningsmyndighet inom jordbruk, fiske och landsbygd. De förvaltar Europeiska jordbruksfonden för landsbygdsutveckling. Att förvalta en fond innebär framförallt handläggning och beslut om medel samt utbetalning. Myndigheten tar fram regler för hur pengarna får användas och är en del i arbetet med att följa upp och kontrollera att pengarna används på rätt sätt.

Länsstyrelsen i Blekinge är en viktig samarbetspartner på regional nivå. Länsstyrelsen ansvarar för den regionala handlingsplanen inom Landsbygdsprogrammet där bland annat investeringsstöd för kommersiell service möjliggörs, jämte ansvaret för betaltjänster och rådgivning. Länsstyrelsen har genom landsbygdsprogrammet även möjlighet att bevilja projektmedel av olika karaktär i syfte att främja landsbygdsutveckling i ett bredare perspektiv.

Kommunerna i Blekinge ansvarar för att upprätthålla en god och tillfredsställande servicenivå inom rimliga avstånd till invånare, företag och besökare i sin kommun. Kommunen har också den lokala förankringen med lokala utvecklingsgrupper och initiativ kopplat till ideella krafter på respektive plats. Serviceplanen ska vara ett verktyg i kommunens övergripande planeringsarbete samt ett underlag för regionens, länsstyrelsens och Tillväxtverkets prioriteringar avseende investeringar och projektmedel.

Hela Sverige ska leva är en riksorganisation med ca 5000 medlemmar runtom i Sverige. De arbetar med landsbygdsutveckling som en helhet, där service, kultur, lokalt inflytande, infrastruktur och digitalisering ses som de viktigaste frågorna och ligger som en stark bas i arbetet. Hela Sverige ska leva driver egna projekt som har med dessa frågor att göra samt arbetar med opinionsbildning och sprider kunskap och information inom

lokalt utvecklingsarbete. Organisationen har länsbygderåd som samverkar regionalt och kommunbygderåd för den lokala utvecklingen.

Coompanion finns i hela landet och ägs och styrs lokalt av sammanlagt 900 medlemsorganisationer. Det demokratiska företaget är grunden och de arbetar starkt för ekonomisk, social och hållbar tillväxt. Coompanion finns i de flesta län i Sverige, så även i Blekinge. Coompanion arbetar bland annat med vägledning i uppstart och drift av föreningar som får landsbygden att leva.

Servicegivare är den eller de aktör(er)/företag som tillhandahåller service på orten. Servicegivaren ansvarar för att ha ett attraktivt och ändamålsenligt utbud. Det kan exempelvis handla om ett blandat sortiment av livsmedel anpassat till kundernas behov och önskemål, post-och pakethantering, apoteksombud, IT-café, mm. Ofta samlas olika typer av service i en livsmedelsaffär eller drivmedelsstation, men det kan också finnas flera olika servicegivare på orten.

Övriga lokala initiativ finns det gott om på Blekinges landsbygder. Det är såväl lokala utvecklingsgrupper, som företagskluster och idrottsrörelser för att nämna några.



4.3 Styrande planer och förordningar

Den regionala utvecklingsstrategin (RUS) lyder under förordningen (2017:583) om regionalt tillväxtarbete och är ett verktyg i det regionala tillväxtarbetet. Syftet med strategin är att skapa en samlad bild över regionens tillgångar och hur dessa bör utvecklas. RUS är en samlad strategi för det regionala tillväxtarbetet i Blekinge. Det ligger till grund för regionala strukturfondsprogram, territoriella program, regionala tillväxtprogram samt andra relevanta regionala program och insatser. *(Sveriges kommuner och regioner)*



Europeiska jordbruksfonden för
landsbygdsutveckling. Europa
investerar i landsbygdsområden

Regional handlingsplan för landsbygdsprogrammet (2014-2020) / Den nya strategiska planen syftar till att tillsammans med övriga strukturfonder bidra till att nå målen i strategin Europa 2020 om en smart och hållbar tillväxt för alla. Blekinge läns regionala handlingsplan för programmen är ett regionalt styrdokument som visar hur Länsstyrelsen kommer att arbeta för att nå de regionala målen. För att anpassa programmen till regionala förhållanden har ett antal regionala prioriteringar tagits fram. De grundas på den SWOT-analys som tagits fram tillsammans med partnerskapet för landsbygdsprogrammet. SWOT-analysen identifierar länets styrkor, svagheter, möjligheter och hot. (*Regional handlingsplan för landsbygdsprogrammet och havs- och fiskeriprogrammet, 2014-2020*). Under framtagningen av aktuell serviceplan pågår arbetet med programmering av ny strategisk plan för Landsbygdsprogrammet. Förordning 2015:406 om stöd för landsbygdsåtgärder styr Landsbygdsprogrammet.

Det regionala serviceprogrammet (RSP) syftar till att samordna insatser och aktörer i arbetet med att främja tillgänglighet till kommersiell och viss offentlig service. De regionala serviceprogrammen är också grunden för hur man prioriterar olika typer av stöd till kommersiell service.

Kommunal serviceplan innebär att kommunen bildar sig en övergripande uppfattning om huruvida det inom kommunen finns områden där problem med kommersiell service, primärt varuförsörjning och drivmedel, föreligger eller kan förväntas uppstå. En närmare kartläggning av befolkningssituationen och handelns utformning och utvecklingstendenser är betydande i underlaget. Även åtgärder som behöver vidtas anges i planen.

Plan- och bygglag 2010:900 reglerar hur kommunerna ska arbeta med planer. ”Vid planläggning enligt denna lag ska hänsyn tas till behovet av att det inom eller i nära anslutning till områden med sammanhållen bebyggelse finns

1. Gator och vägar
2. Torg
3. Parker och andra grönområden
4. Lämpliga platser för lek, motion och annan utevistelse
5. Möjligheter att anordna en rimlig samhällsservice och kommersiell service.” (2 kap 7§)

(https://www.riksdagen.se/sv/dokument-lagar/dokument/svensk-forfattningssamling/plan-och-bygglag-2010900_sfs-2010900_2020-05-06.)

Översiktsplanen har en central roll i kommunernas arbete att formulera strategier för en långsiktigt hållbar utveckling. En översiktsplan ska ange såväl en långsiktig och övergripande utvecklingsstrategi som grunddragen i den avsedda användningen av mark- och vattenområden. Översiktsplanen ska visa hur kommunen tänker ta hänsyn till allmänna intressen samt hur riksintressen ska tillgodoses och hur miljö kvalitetsnormer ska följas. Planen ska också ge vägledning för hur den byggda miljön ska användas, utvecklas och bevaras.

(Bov <https://www.boverket.se/sv/PBL-kunskapsbanken/planering/oversiktsplan/oversiktsplanen/rket>)



Europeiska jordbruksfonden för
landsbygdsutveckling. Europa
investerar i landsbygdsområden

Stöd till kommersiell service får lämnas om det behövs för att det i landsbygdsområden ska kunna upprätthållas en försörjning med dagligvaror och drivmedel som är tillfredsställande. En dagligvarubutik ska ha ett mångsidigt utbud av dagligvaror och får ha en omsättning på högst 20 miljoner kronor för att beviljas ett stöd. Stödet får inte otillbörligt gynna en viss näringsidkare. Om det finns särskilda skäl kan stöd också beviljas till varubussar och fackhandelsservice.

Innan stöd beviljas görs en risk och konsekvensanalys utifrån aktuella förutsättningar i den sökandes geografi. I analysen görs en hållbarhetsbedömning utifrån samtliga tre dimensioner, dvs. ekonomisk, social och ekologisk hållbarhet. Det betyder bland annat att konkurrenssituation bedöms, invånar- företags- och besöksperspektiv vägs in och förväntade climateffekter.

Stöd kan lämnas i form av investeringsbidrag, servicebidrag, hemsändningsbidrag och särskilt driftstöd i enlighet med förordning (SFS 2000:284) om stöd till kommersiell service.

Stöd till investeringar i service och fritid på landsbygden kan lämnas till dagligvarubutiker och drivmedelsstationer på landsbygden i enlighet med förordning (2015:406) om stöd till landsbygdsutvecklingsåtgärder och föreskrift (SJVFS 2016:19) om företagsstöd, projektstöd och miljöinvesteringar samt stöd för lokalt ledd utveckling. Stödet hanteras inom Landsbygdsprogrammet och beslutas av Länsstyrelsen.





Europeiska jordbruksfonden för
landsbygdsutveckling. Europa
investerar i landsbygdsområden

4.4 Översikt över stöd som hanteras regionalt

Typ av stöd	Vem kan söka	Till vad	Hur mycket	Var kan man söka	Övrig kommentar
Investeringsbidrag	Dagligvarubutiker och drivmedelsanläggningar i landsbygdsområden	Byggnadsinvestering, inredning, utrustning, energieffektivisering, tillgänglighetsanpassning.	Upp till 90% av kostnaden.	Länsstyrelsen Blekinge län	Ansökningar görs via Jordbruksverkets e-tjänst "Mina sidor"
Investeringsbidrag	Dagligvarubutiker och drivmedelsanläggningar i landsbygdsområden	Byggnadsinvestering, inredning, utrustning, energieffektivisering, tillgänglighetsanpassning.	Upp till 50% av kostnaden, dock högst 100 000 kr.	Region Blekinge	Ansökningar om investeringsbidrag görs i första hand inom Landsbygdsprogrammet, se ovan. Om särskilda skäl kan Region Blekinge bevilja stöd. Ansökningar görs via Tillväxtverkets e-tjänst "Min ansökan"
Hemsändningsbidrag	Kommuner	Stöd kan lämnas för hemsändning av dagligvaror till hushåll i landsbygdsområden med svårighet att ta sig till butik.	Upp till 50% av kostnaden, dock högst 100 kr/hemsändning.	Region Blekinge	Kommunen ansöker hos Region Blekinge via Tillväxtverkets e-tjänst "Min ansökan". Kommunen betalar i sin tur handlaren för utförd tjänst.
Servicebidrag	Dagligvarubutiker och drivmedelsanläggningar i landsbygdsområden	Löner, hyra och andra nödvändiga omkostnader som krävs för att hålla verksamheten igång.	Högst 250 000 kr per år.	Region Blekinge	Om det finns särskilda skäl kan servicebidrag beviljas. Servicebidraget syftar till att överbrygga en tillfällig svacka i likviditet eller lönsamhet. Ansökningar görs via Tillväxtverkets e-tjänst "Min ansökan".
Särskilt driftstöd	Dagligvarubutiker i landsbygdsområden	Långsiktig överlevnad av butiker i sårbara och utsatta lägen.	Högst 300 000 kr per år.	Region Blekinge	Utpekade butiker av strategisk vikt. Ansökningar görs via Tillväxtverkets e-tjänst "Min ansökan".

5 Nulägesbeskrivning och tillgänglighet till service

Blekinge län har ett litet befolkningsunderlag men en hög befolkningstäthet och relativt sett korta avstånd. Detta innebär att länet har goda möjligheter att utveckla hållbara strukturer när det gäller kollektivtrafik och servicetillgång i länets olika delar. Avstånden till en ort med fler än 3 000 invånare, som ofta bedöms vara ett rimligt marknadsunderlag för att garantera ett brett serviceutbud, är generellt sett korta i länets olika delar. I Blekinge finns nio stycken tätorter med ett befolkningsunderlag över 3 000 invånare. Totalt bor det 160 000 invånare i Blekinge län, fördelat på fem kommuner, varav 64 procent bor i någon av de större tätorterna. 36 procent av Blekinges befolkning bor på landsbygden, vilket motsvarar närmare 57 000 personer.

Nedan tabell visar åldersspann på landsbygd respektive större tätort i Blekinge.

Geografi	<20	20–64 år	>64 år
Landsbygd	22%	52%	26%
Tätort	23%	54%	22%
Totalt	23%	54%	24%

(Avrundningen gör att summan av procenten inte blir 100.)

Generellt tenderar åldersstrukturen att vara mer gynnsam på större orter, försörjningskvoten är lägre och en större andel finns i arbetsför ålder. Jämfört med övriga län har Blekinge en förhållandevis hög andel av befolkningen som bor på landsbygden och ur ett regionalt perspektiv även en relativt jämn åldersstruktur. Dessa slutsatser går att dra då landsbygden beskrivs i singular, mer rättvisande kan vara att synliggöra de enskilda strukturerna och olika förutsättningar som finns på olika landsbygder. I de kommunala serviceplanerna beskrivs respektive ort på en mer detaljerad nivå.

Servicetillgången i Blekinge län anses mycket god, hela 99,2 procent av befolkningen har högst 10 minuters restid till närmsta dagligvarubutik. Av barnen som går i grundskolan har 99,8 procent mindre än 10 minuters restid till skolan och ingen i länet har över 20 minuters restid till närmaste paketombud eller drivmedelsstation.

Totalt har 72,6 procent av hushållen i länet tillgång till fast fibernät med en hastighet på minst 100 Mbit/s, vilket är något under riksgenomsnittet där andelen är 82,2 procent. I detta sammanhang är de inomregionala skillnaderna mellan tätbebyggda och glesbebyggda områden betydande. Av hushållen i tätbebyggda områden har 78,6 procent tillgång till höghastighetsbredband. I glesbebyggda områden ligger nivån endast på 25,6 procent. I riket har 40,6 procent av invånarna i glesbebyggda områden tillgång till höghastighetsbredband.

(Nulägesanalys för Blekinge, 2020)

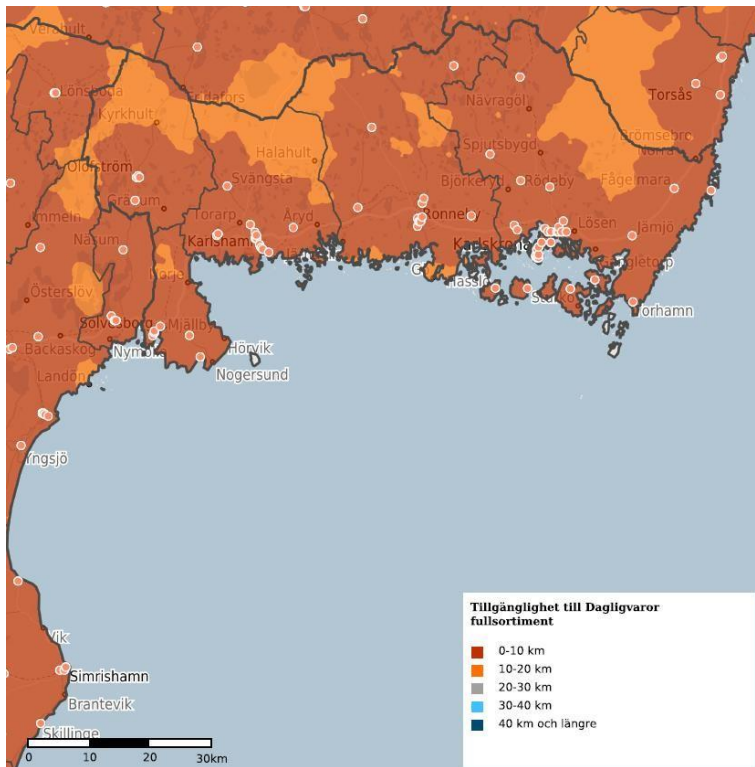
Kartbilder över tillgänglighet till service i Blekinge

Kartbilderna är framtagna ur Pupos serviceanalys (2021-05-25) och synliggör strukturer över tillgänglighet till kommersiell- och grundläggande service i Blekinge. Även angränsande kommuner från andra regioner kan ha stor betydelse för tillgängligheten till service för Blekinges invånare, detta beror bland annat på serviceslag, men också på ut- och inpendlingsstrukturer.

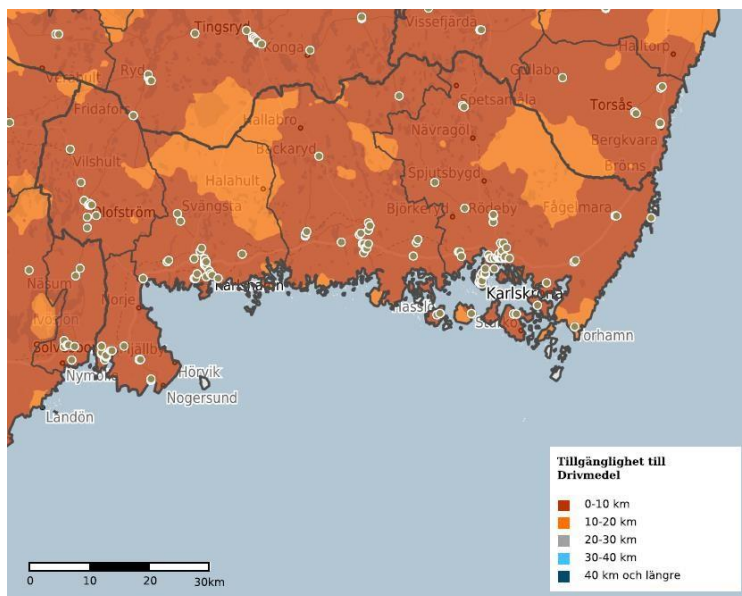


Europeiska jordbruksfonden för
landsbygdsutveckling. Europa
investerar i landsbygdsområden

Tillgänglighet till dagligvaror fullsortiment



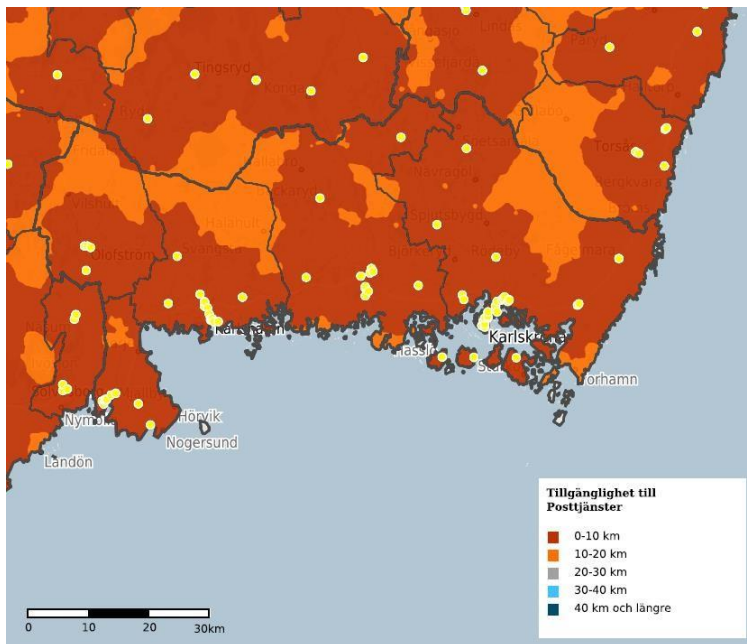
Tillgänglighet till drivmedel



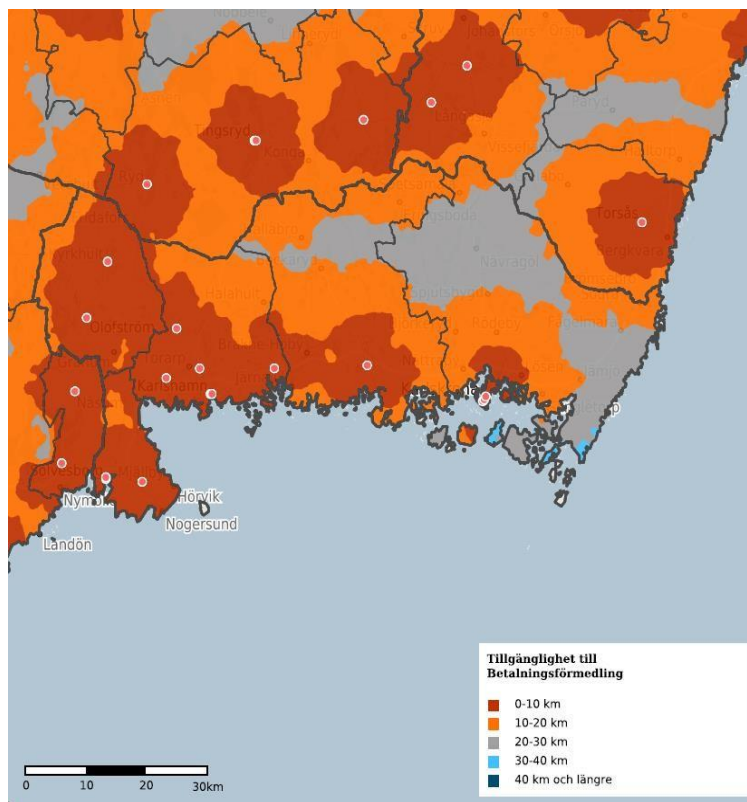


Europeiska jordbruksfonden för landsbygdsutveckling. Europa investerar i landsbygdsområden

Tillgänglighet till posttjänster

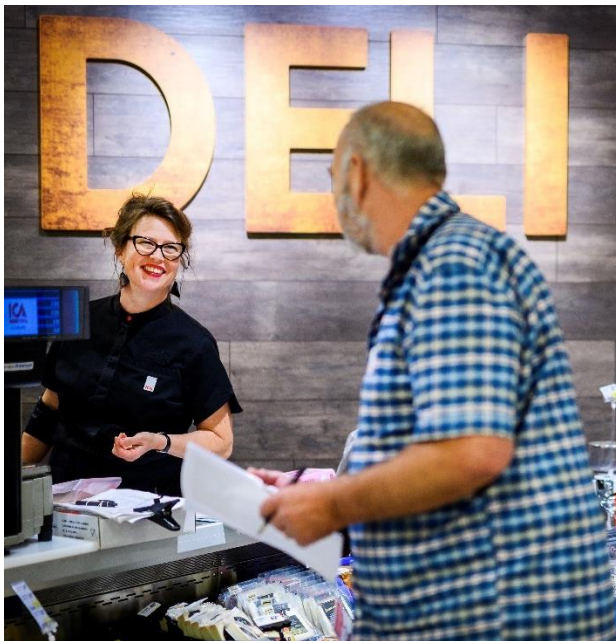


Tillgänglighet till betalningsförmedling





Europeiska jordbruksfonden för
landsbygdsutveckling. Europa
investerar i landsbygdsområden





Europeiska jordbruksfonden för
landsbygdsutveckling. Europa
investerar i landsbygdsområden

6 Strategiska noder och regional ortsstruktur

Att arbeta med strategiska noder är ett sätt att synliggöra befintliga strukturer i Blekinges geografi, men även att peka ut vilka platser som ur ett regionalt och funktionellt perspektiv är strategiskt viktiga. Platserna är viktiga för de egenskaper de besitter, den utvecklingspotential de har eller platsernas geografiska läge. Genom att peka ut strategiska noder är det lättare att samordna våra resurser och skapa större avtryck, då satsningar kan göras samordnat mellan olika aktörer regionalt och lokalt i länet.

Syftet med de strategiska noderna är dels att synliggöra befintliga strukturer i Blekinges geografi och dels att tillhandahålla ett planerings och prioriteringsunderlag för de regionala och lokala satsningar som görs framöver i länet. Det kan exempelvis vara framtida bredbandsutbyggnad, planering av nya bostäder, tillgång till ett breddat utbud av besöksnäring, service och kollektivtrafik, som till exempel nya pendlarparkeringar och låncykelsystem för att främja byten mellan olika färdmedel.

De platser som är utpekade som strategiska noder med ett fullskaligt utbud besitter egenskaper såsom ett visst antal serviceslag och arbetstillfällen på platsen, återkommande besöksanledningar och kulturutbud, samt kollektivtrafikutbud. Det kan också vara så att alla kriterier inte uppfylls på aktuell plats, men att platsen ligger geografiskt strategiskt i sitt omland och därför har pekats ut som strategisk nod med ett icke fullskaligt utbud. Då blir det extra viktigt att förstärka denna plats för att göra den till en strategisk nod med ett fullskaligt utbud. För de strategiska noderna med fullskaligt utbud är det viktigt att vidareutveckla både de egenskaper de redan har, men även att arbeta för att förstärka med de strategiska egenskaper platsen saknar. De platser som utgör en strategisk nod är särskilt prioriterade att bevara och vidareutveckla tillfredställande och ändamålsenlig service.

De strategiska noderna delas in i två nivåer:

- Strategisk nod med fullskaligt utbud: utifrån befintliga egenskaper.
- Strategisk nod med icke fullskaligt utbud: egenskaperna behöver förstärkas.

En strategisk nod med fullskaligt utbud innehåller minst fyra av följande sex egenskaper:

- Kommersiell- och annan grundläggande service (minst 2 olika serviceslag på platsen)
- Offentlig service (minst 3 olika serviceslag på platsen)
- Kultur och besöksanledning (minst 2 olika besöksmål eller kulturutbud per år på platsen)
- Kollektivtrafikutbud (platser med minst 300 invånare och minst 7 turer i båda riktningarna, varav någon efter kl. 18 måndag till fredag, samt någon tur på lördag och söndag)
- Antal arbetstillfällen (minst 100 arbetstillfällen på platsen)
- Platser där minst 60% av bostads- och verksamhetsbyggnader har tillgång till en uppkoppling om 100 Mbps (bredband via fiber eller uppgraderat kabelTV-nät).

Viljeinriktning med de strategiska noderna med fullskaligt utbud är att dessa platser ska behålla och vidareutveckla nuvarande strategiska egenskaper. Målet är även att förstärka dessa platser och dess omland med andra egenskaper och insatser. Det kan exempelvis vara infrastrukturåtgärder, fibernätsutbyggnad, breddat utbud av besöksmål, kultur, service och kollektivtrafik, samt insatser för näringslivet, som bidrar till att främja en god boende -och livsmiljö.

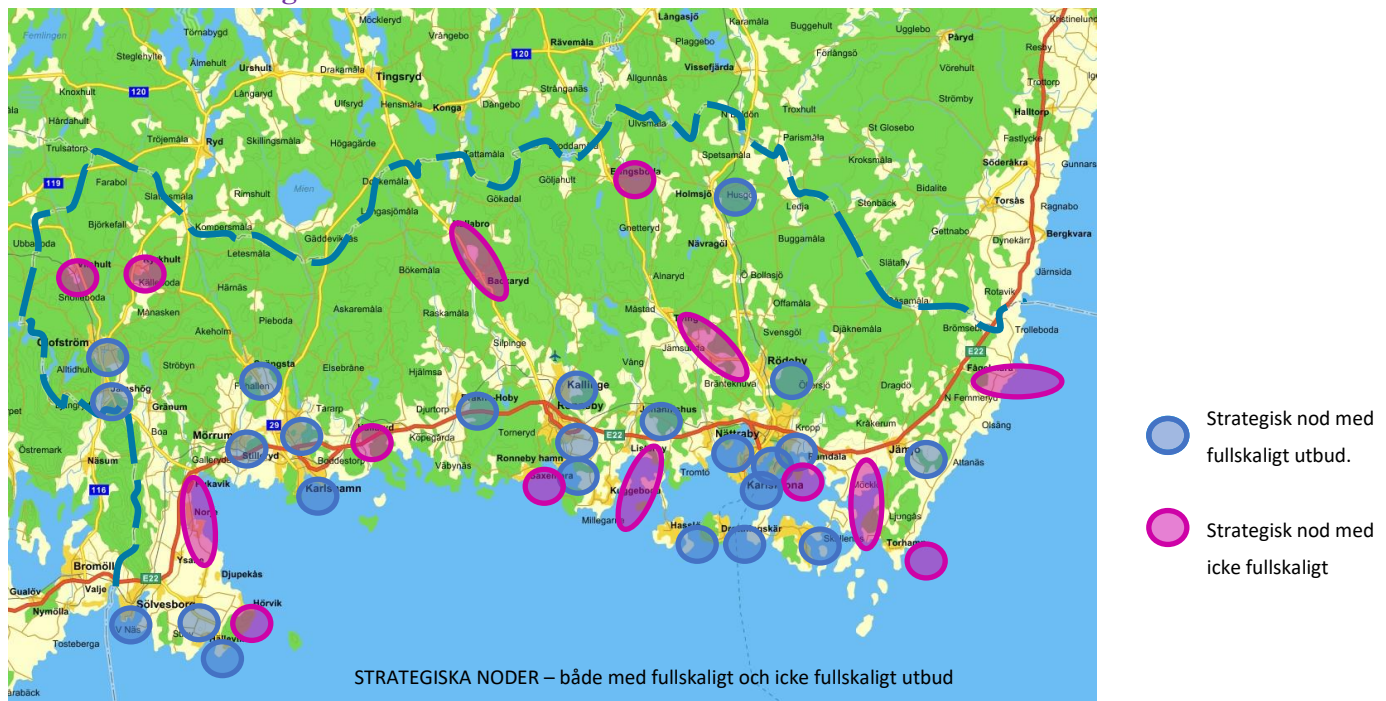


Europeiska jordbruksfonden för landsbygdsutveckling. Europa investerar i landsbygdsområden

Viljeinriktning med de strategiska noderna med icke fullskaligt utbud är att verka för att dessa platser skall utvecklas till strategiska noder med fullskaligt utbud. Detta kan göras genom att förstärka platserna och dess omland med egenskaper, vilket i första hand handlar det om att säkra kommersiell- och annan grundläggande service, samt tillfredsställande infrastruktur och fibernätsutbyggnadsutbyggnad. På sikt är det dock viktigt att utveckla andra egenskaper och insatser som breddat utbud av besöksmål, kultur, service och kollektivtrafik, samt insatser för näringslivet, som bidrar till att främja en god boende -och livsmiljö.

De strategiska noderna med icke fullskaligt utbud kan även utvecklas genom att bättre sammankopplas med en annan strategisk nod i dess omland. Platserna kan då komplettera varandra vad gäller egenskaper och tillsammans utgöra en strategisk nod med fullskaligt eller icke fullskaligt utbud om platserna bättre sammankopplas.

Kartbild över de strategiska noderna



För ytterligare fördjupning se rapporten *Strategiska noder - Definitioner, utpekade platser och underlagsmaterial, Version 2021-03-30*, www.regionblekinge.se.



Europeiska jordbruksfonden för
landsbygdsutveckling. Europa
investerar i landsbygdsområden

7 Utmaningar och framtida möjligheter

I nulägesanalysen för den regionala utvecklingsstrategin för Blekinge beskrivs förväntade konsekvenser sprunget ur megatrender, refererat till Sveriges kommuner och regioner som i rapporten *Vägval för framtiden – Utmaningar för de kommunala uppdraget mot år 2030* från 2018, identifierat ett antal konsekvenser som sannolikt kommer att prägla planeringsförutsättningarna det kommande decenniet. (*Nulägesanalys Blekinge, 2020*).

Nedan presenteras ett urval av förväntade utmaningar och möjligheter kopplat till kommersiell service.

UTMANINGAR

1. Minskat lokalt och regionalt handlingsutrymme

Förtroendevalda i kommuner och regioner upplever att styrningen från nationell och europeisk nivå har ökat. Detaljstyrning har blivit vanligare vilket minskar utrymmet för att utforma lokalt anpassade lösningar. (*Nulägesanalys Blekinge, 2020*)

Analys ur ett serviceperspektiv:

Lokala servicelösningar anpassade efter ortens specifika egenskaper är en förutsättning för ett framgångsrikt servicearbete. Denna tes driver även Tillväxtverket, som nationell förvaltande myndighet för kommersiell service. I dagsläget finns goda möjligheter att arbeta med lokala servicelösningar och vi ser det regionala och lokala handlingsutrymmet som en stor möjlighet.

2. Stigande förväntningar på välfärden

I takt med att människors levnadsstandard ökar stiger förväntningarna på välfärden. Kraven på tillgänglighet, valfrihet och snabbhet är idag högre än förut vilket ställer stora krav på välfärdsservicen. (*Nulägesanalys Blekinge, 2020*)

Analys ur ett serviceperspektiv:

De ökade förväntningarna kan rimligen appliceras även på tillgänglighet till ett attraktivt och ändamålsenligt serviceutbud inom kommersiell- och annan grundläggande service. För att möta de stigande kraven i geografier med ett bristande marknadsunderlag, behöver nya lösningar utvecklas och appliceras. Lösningarna behöver vara kostnadseffektiva och flexibla med hög användarvänlighet för självservice. Ny teknik och digitaliseringens möjligheter kommer utgöra en grundläggande förutsättning.

3. Ökad osäkerhet i världen

Dagens sammanflätade tillvaro, i form av integrerade finansiella system och uppkopplade tjänster, både privata och samhällliga, har ökat vår sårbarhet. Systemen är känsliga för externa sabotage, exempelvis cyberattacker och fejkade nyheter. Osäkerheten i världen har ökat även som en följd av extremväder och förändrade klimatförhållanden, som leder till social oro och stora kostnader. Osäkerheten har även ökat som en följd av terroristattentat och geopolitisk turbulens. (*Nulägesanalys Blekinge, 2020*)

Analys ur ett serviceperspektiv:

Under 2020 ökade medvetenheten om- och betydelsen av ett robust och resilient samhälle i kris. Covid -19 pandemin utmanade människors beteendemönster och har påverkat såväl individer som lokalsamhälle i nationell och global kontext.

8 Mål och viljeinriktning

Målet med det regionala servicearbetet är att säkra ändamålsenlig kommersiell- och annan grundläggande service, inom rimliga avstånd i hela Blekinge. Arbetet tar sin utgångspunkt i de strategiska noderna med fokus på skärgårds- och landsbygdgeografi.

Viljeinriktning med den Regionala serviceplanen är att skapa bästa möjliga förutsättningar för ett attraktivt och ändamålsenligt serviceutbud, inom rimliga avstånd i Blekinges alla kommuner.

